



Koncept návrhu úprav okolí kaple a Obecního úřadu v Darkovicích

Autoři: Ing. arch. Tomáš Jung, Ing. Michal Boček
Listopad 2019

Identifikační údaje

Název akce:
Koncept návrhu úprav okolí kaple a Obecního úřadu v Darkovicích

Investor:
Obec Darkovice, Dlouhá 180/37, 74717 Darkovice

Místo:
Centrum obce darkovice - prostor mezi ulicemi Dlouhá a Na Malé Straně
Parcely 1, 2, 3, 1567, k. ú. Darkovice [624756]

Autoři:
Ing. arch. Tomáš Jung & Ing. Michal Boček
Stereoplan s.r.o.
Na Chromině 798/74b
747 16 Hať
IČO: 06772994
+420 724 172 506
info@stereoplan.cz

Cíle

- **Povznést tento prostor úpravami na vyšší úroveň odpovídající významu prostoru pro obec**
- **Vytvořit prostor vhodný pro malá shromáždění občanů**
- **Zapojit do života obce stávající kapli**
- **Zapojit do života obce nevyužité průchody a trasy**
- **Definovat vhodné úpravy vzhledu kaple**
- **Definovat funkční součásti řešeného prostoru a jejich formu**
- **Definovat nutné úpravy stávajících konstrukcí, tvar a rozsah nových konstrukcí včetně vhodného materiálového řešení.**

Průvodní zpráva

Popis stávajícího stavu

Předmětem této studie je řešení úprav ploch v centru obce Darkovice. Jedná se o klíčové prostory v centru obce Darkovice, které se nacházejí v sousedství bývalé školy, nyní nově přestavěné na obecní úřad. Další důležitou budovou v této lokalitě je kaple Sv. Floriána. Cílem studie je vytvořit koncepci budoucího rozvoje centrálního prostoru obce, začlenit jej do života obce a řešit některé funkční nedostatky, které jsou dnes v tomto prostoru patrné. Předmětné parcely jsou především č. 1, 2, 3 a 1567, mezi ulicemi Dlouhá a Na Malé Straně. Důležitým prvkem je také stávající poměrně nevyužitý průchod.

Šířkové ani výškové poměry ulice nebudou v rámci stavby měněny.

Ústředním objektem v řešeném prostoru je kaplička zasvěcená Sv. Floriánovi.

Jelikož v obci již od roku 2005 funguje novostavba kostela Sv. Hedviky, tak provoz kaple v podstatě ustal. V zájmu obce je najít pro tuto stavbu nové využití, například pro menší svatební obřady, nebo pro vystavení jesliček v období vánoc.

Kaple je situována na terénní vyvýšenině a tak je oproti chodníku ulice "Dlouhá" úroveň její podlahy výše o cca 2200 mm. Tento výškový rozdíl je překonáván širokým schodištěm.

Toto schodiště je zhotoveno z betonu a je poněkud předimenzováno.

Na parcele 1567 se nachází průjezd, který ačkoliv je v majetku obce, nepůsobí na kolemjdoucí přívětivě. Nelze z pohledu chodce v současné době dešifrovat, zda se nachází na veřejném nebo na soukromém prostoru. Tento průjezd je využíván pouze lidmi žijícími v domech na parcelách v jeho sousedství k příchodu a příjezdu k jejich nemovitostem. Povrch průjezdu není v současné době opatřen ani dlažbou, ani živичnou krytinou.

Jak vyplývá z pohledu na katastrální mapu , nacházejí se na parcelách 1567 a 1 nepoužívané průchody, v současné době oplocené a užívané občany jako zahrady. Pokud by došlo k jejich opětovnému využití jako komunikace pro pěší, velmi by se zlepšila pěší dostupnost centra obce ze severní strany, například od ulice "Na Malé Straně"

Na parcelách 1, 3 a 1567 je v současné době porost parkovou zelení a křovinami. Rostou zde tři mladé stromy a stojí zde altán polygonálního půdorysu. Tento prostor není využíván ani chodci ani nemá využití pro kulturní život obce.

Návrh Řešení

Všechny prvky našeho návrhu směřují k oživení a využití předmětné lokality. Obec Darkovice se vyvíjela aniž by měla náves. Po realizaci navrhovaných opatření by mohl řešený prostor jako náves velmi dobře sloužit.

Vznikl by zde shromažďovací prostor pro setkávání občanů v průběhu roku (zpívání u vánočního stromčku, oslavy nového roku, obecní slavnosti, apod.) Tímto způsobem lze vytvořit shromažďovací prostor o ploše cca 125 m² (mimo stávající chodník).

Dále návrh umožní vytvoření odpočinkové zóny pro návštěvníky úřadu, cyklisty, apod..

Návrh řešení se skládá z několika částí:

- 1/ Rekonstrukce a případné stavební úpravy stávající kaple**
- 2/ Terénní úpravy a úpravy povrchů pochůzích ploch.**
- 3/ Revitalizace průjezdu a nové průchody**

1/ Rekonstrukce a případné stavební úpravy stávající kaple

Kaple je v nevyhovujícím stavebně technickém stavu pro budoucí využití. Je třeba provést opravy střechy, věže, fasády. Pro budoucí využití je důležité, aby vzhled kaple byl přitažlivý a na úrovni odpovídající jejímu významu pro obec.

Nutná je zejména oprava fasády a stávajících výplní otvorů. Stávající fasáda, okna a dveře svým provedením odpovídají době a způsobu vzniku kaple, kdy k její stavbě bylo přistupováno svépomocí.

Vnější povrch obvodového zdívaje nyní proveden z brizolitové fasády, okna jsou řešena jako zasklení tmelené do kovových ráků z ocelových profilů.

Navrhujeme fasádu na bázi tenkovrstvého omítkového systému v barevně úpravě sladěné s barevným provedením fasády nového obecního úřadu. Nová okna a dveře by měla být materiálově řešena tak, aby odpovídala tomuto typu

stavby – vyhnout se použití například plastů a hliníkových profilů. Žádoucí je použití kvalitního dřeva opatřeného buď olejovým (fermežovým), nebo voskovým nátěrem. Okna do sakrálního prostoru by mohla být řešena jako dřevěná, nebo kombinovaná s kovovým rámem s vitráží z interierové strany.

Jako střešní krytinu by bylo vhodné volit krytinu, která se svým charakterem bude blížit skládané břidlicové krytině. Nevhodná je například tabulová plechová krytina, nebo falcovaná krytina z plechových pásů. Dále je nevhodná krytina z pálených a betonových tašek, neboť řešená plocha střechy je příliš malá na poměrně velký formát dílců těchto krytin a jejich hlubokou profilaci. Také je zadní část střechy zakřivena, což také volbu krytiny omezuje.

2/ Terénní úpravy a povrchy pochůzích ploch.

Navrhujeme úpravy stávajících ploch, zejména ploch schodiště a ploch kolem stávajícího altánu. Dále je do návrhu začleněna úprava okolí stávajícího kamenného kříže.

Návrh výškového řešení vychází z nutnosti respektovat konfiguraci terénu a výšku souvisejících objektů a staveb.

Pro zdárný průběh budoucí realizace bude důležité provedení kvalitního geodetického zaměření výškopisu a polohopisu, z něhož bude možno přesně definovat výškové úrovně jednotlivých prvků a doladit tvarové řešení.

Plochy poblíž vstupu obecního úřadu jsou definovány stávající projektovou dokumentací, na niž tento návrh navazuje.

Tvar stávajícího schodiště je v návrhu upraven tak, že je zmenšena jeho šíře a je doplněno částí schodišťového ramene směřujícího do klidové zóny. Schodiště je doplněno osázenými terasami. Terasy jsou momentálně navrženy z monolitického železobetonu, ale je možná volba i jiných materiálů, například kamenné zdivo. Měl by být použit materiál trvanlivý a svým charakterem odpovídající důležitosti tohoto prostoru pro život obce.

Mezi schodištěm a křížem je navržena **shromažďovací zóna**, která by byla opatřena kvalitní dlažbou pro pěší. Poblíž obecního úřadu by se nacházel přípojovací bod s možností napojení na inženýrské sítě, kde by bylo možno při různých akcích napojit jeden, nebo více stánků s občerstvením, nebo suvenýry.

V návrhu je také naznačen způsob výsadby zeleně u uliční fasády obecního úřadu. Je navržena forma „Zelených ostrovů“, která je variabilní, dobře udržovatelná, nevytváří zelenou bariéru a nepůsobí negativně na stavební konstrukce.

Druhá skladba osázení ploch zelení by měla být odborně navržena zahradním architektem tak, aby plochy neměly charakter nesourodé směsi kultivarů a cizokrajných druhů rostlin, ale druhová skladba by měla vycházet z charakteru přírody v místě návrhu a měla by být kombinována tak aby působila dobře ve všech ročních obdobích. Na rozhraní klidové zóny a chodníku by měla být taková keřová výsadba, která by svým charakterem zabraňovala nežádoucímu pohybu mimo dané trasy.

Klidová zóna umožní odpočinek návštěvníkům úřadu a kolemjdoucím. Díky dobře kontrolovatelné poloze v blízkosti obecního úřadu lze snadno omezit její nevhodné využití neukázněnými občany. Skladbu laviček je možno měnit, nebo dle potřeby doplnit.

Na stavbě bude použit mobiliář schválený vedením obce po projednání s projektantem. V další fázi projektu by mělo být přesně specifikováno množství a typ prvků. Jedná se o lavičky, odpadkové koše, plakátovací plochy, vývěsky, případně značení cyklostezek a informační tabule například s mapou a historií místa.

V návrhu jsme zachovali stávající vzrostlé stromy, které se staly důležitými kompozičními prvky.

Významný historický prvek kříže je umístěn tak, aby byl zdůrazněn jeho význam a přesto nestál osamoceně v prostoru.

V sousedství se zahradami u rodinných domů na východní straně u parcel 17 a 18 je navrženo optické uzavření prostoru pomocí živého plotu a zídky tam, kde to šířka prostoru neumožňuje.

Osvětlení prostoru by mělo být řešeno v souladu se stávajícím pouličním osvětlením. Žádoucí je vyhnout se budování nových sloupových lamp a prostor osvětlovat především pouličním osvětlením doplněným světelnými zdroji například na budově obecního úřadu. Prostor by měl být také doplněn nepřímým osvětlením odrazem od nasvícených fasád obecního úřadu a kaple.

Toto osvětlení by bylo doplněno nízkými světelnými zdroji v plochách osázených zelení.

Řešení kanalizace a návrhu elektroinstalace a koordinace inženýrských sítí bude předmětem dalšího stupně případné projektové dokumentace.

3/ Revitalizace průjezdu a nové průchody

Je v zájmu obce řešit úpravy stávajících ploch v jejím majetku, které sice jsou využity okolo bydlícími občany, ale pro celkový život obce nemají nyní prakticky žádný přínos.

Směrové řešení navrhovaných chodníků je dáno historickým vývojem, který je patrný z tvaru a návaznosti parcel v katastru nemovitostí.

Pěší komunikace jsou navrženy v minimální šířce 1,5m. Šířkové parametry komunikací vyplývají z jejich dopravního významu a z šířky navazujících pěších komunikací.

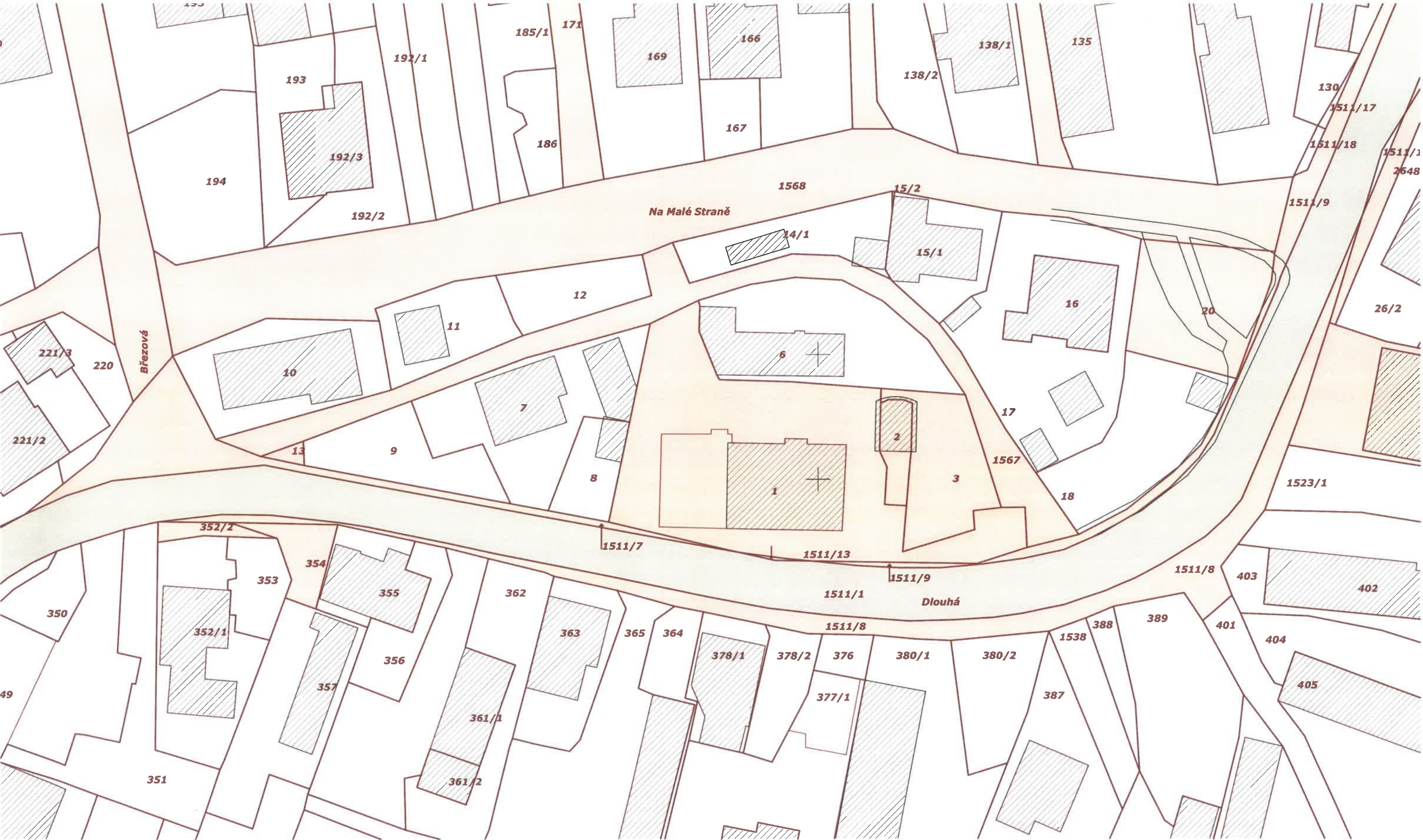
Začlenění do života obce by mělo proběhnout po revitalizaci předprostoru před obecním úřadem. Ze zarostlého nevyužitého parčíku vznikne moderně působící klidová zóna, na kterou by pak plynule navázal dlážděný průjezd.

Znovuotevření průchodů nyní využívaných občany jako zahrady bude mít jistě také zásadní vliv na oživení centra obce a také zlepší dostupnost obecního úřadu pro pěší. Pro toto zpřístupnění postačí vytvoření chodníku pro pěší. Výškové rozdíly by bylo žádoucí řešit pokud možno pomocí ramp, případně ramp se stupni i pokud by to vyžadovalo zapuštění stezky lehce do terénu pomocí opěrných zídek.

V Hati
Listopad 2019

Ing. Arch. Tomáš Jung





Legenda:

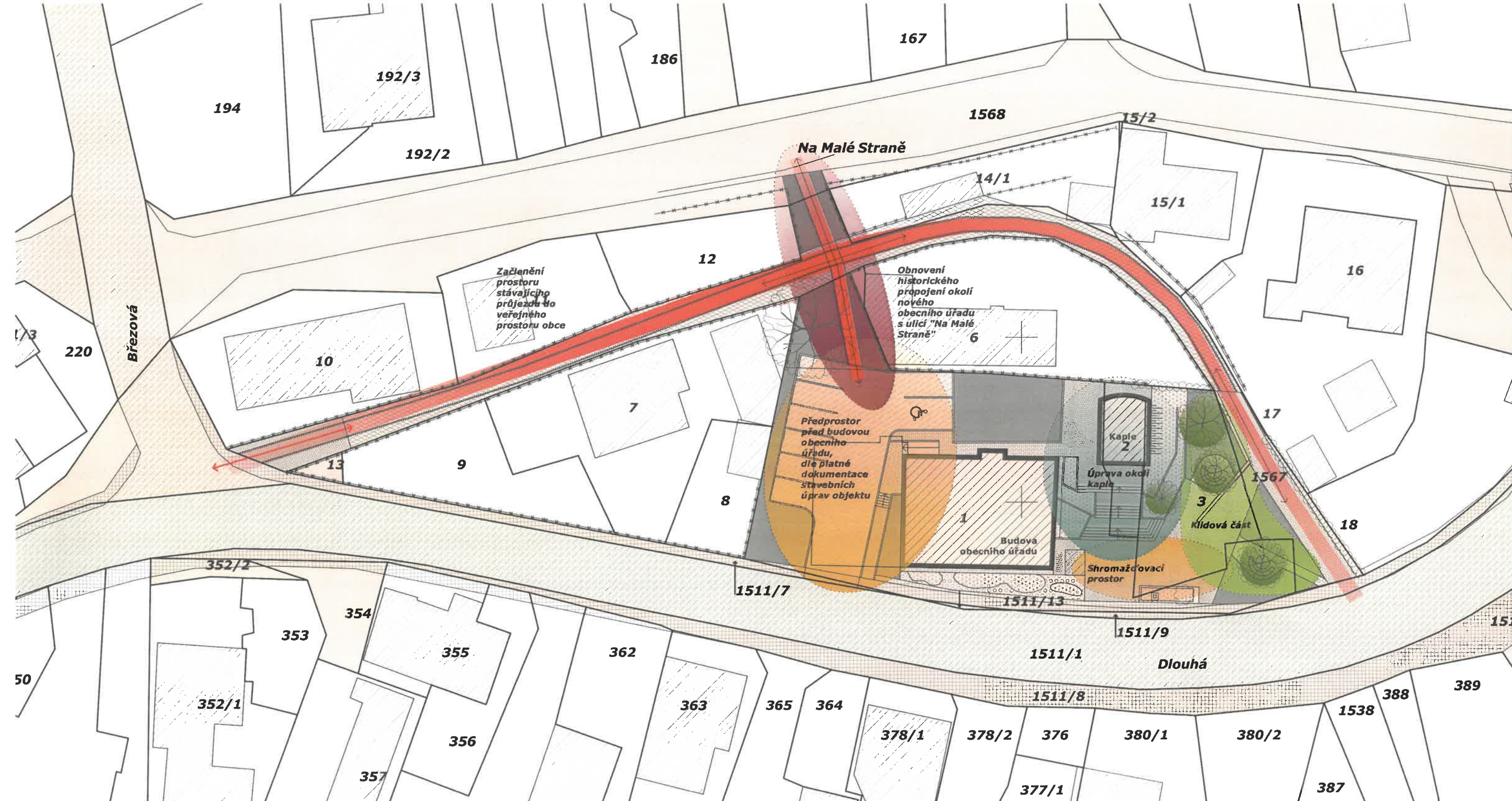
- Parcely které vlastní:**
Moravskoslezský kraj, 28. října 2771/117, Moravská Ostrava, 70200 Ostrava
Hospodaření se svěceným majetkem kraje:
Správa silnic Moravskoslezského kraje, příspěvková organizace, Úprkova 795/1, Přívoz, 70200 Ostrava
- Parcely které vlastní:**
Obec Dřevčovice, Dlouhá 180/37, 74717 Dřevčovice

- Stavby
- Mapa katastru nemovitostí

A.02 Pozemky v majetku obce a kraje, 1:500, 1:100

Koncept návrhu úprav okolí kaple a Obecního úřadu v Dřevčovicích
Autoři: Ing. arch. Tomáš Jung, Ing. Michal Boček
Listopad 2019

STEREOPLAN



Legenda:

	Stavby v řešeném prostoru
	Vozovka, asfaltový povrch
	Chodník u silnice
	Chodník
	Násyp - kamenivo
	Dlažba kolem budovy obecního úřadu
	Dlažba průjezdu

	Trávník
	Revitalizace průjezdu
	Osázená plocha
	Živý plot
	Strom - listnatý, jehličnatý

	Parcely které vlastní: Moravskoslezský kraj, 28. října 2771/117, Moravská Ostrava, 70200 Ostrava Hospodaření se svěřeným majetkem kraje: Správa silnic Moravskoslezského kraje, příspěvková organizace, Úprkova 795/1, Přívoz, 70200 Ostrava
	Parcely které vlastní: Obec Darkovice, Dlouhá 180/37, 74717 Darkovice
	Stavby
	Mapa katastru nemovitostí






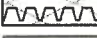


A.05

Schéma návrhu - celkové, 1:400, 1:500

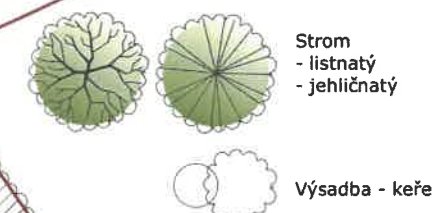
Koncept návrhu úprav okolí kaple a Obecního úřadu v Darkovicích
Autoři: Ing. arch. Tomáš Jung, Ing. Michal Boček
Listopad 2019

STEREOPLAN

Legenda:

-  Stavby v řešeném prostoru
-  Vozovka, asfaltový povrch
-  Chodník u silnice
-  Chodník
-  Násyp - kamenivo
-  Dlažba kolem budovy obecního úřadu
-  Dlažba průjezdu
-  Trávník
-  Revitalizace průjezdu
-  Osázená plocha
-  Živý plot

17 Mapa katastru nemovitostí



18

17

1567

3

2

Kaple

Stávající strom

Lavička

Lavička

Stávající strom

Navržená pozice
vánočního stromu

Stávající strom

Lavička

Stávající kříž -
úprava osazení

Připrava pro
prodejní stánek
s občerstvením

Budova
obecního úřadu

1511/13

1511/9

Schéma návrhu - detail okolí kaple, 1:100

Koncept návrhu úprav okolí kaple a Obecního úřadu v Dářkovicích
Autoři: Ing. arch. Tomáš Jung, Ing. Michal Boček
Listopad 2019

STEREOPLAN



A.08

Vizuálizace

Koncept návrhu úprav okolí kaple a Obecního úřadu v Darkovicích
Autoři: Ing. arch. Tomáš Jung, Ing. Michal Boček
Listopad 2019

STEREOPLAN



A.09

Koncept návrhu úprav okolí kaple a Obecního úřadu v Darkovicích
Autoři: Ing. arch. Tomáš Jung, Ing. Michal Boček
Listopad 2019

STEREOPLAN



A.10

Vizualizace

Koncept návrhu úprav okolí kaple a Obecního úřadu v Darkovicích
Autoři: Ing. arch. Tomáš Jung, Ing. Michal Boček
Listopad 2019

STEREOPLAN





A.13

3D schéma - nadhled,

Koncept návrhu úprav okolí kaple a Obecního úřadu v Darkovicích

Autoři: Ing. arch. Tomáš Jung, Ing. Michal Boček

Listopad 2019

STEREOPLAN

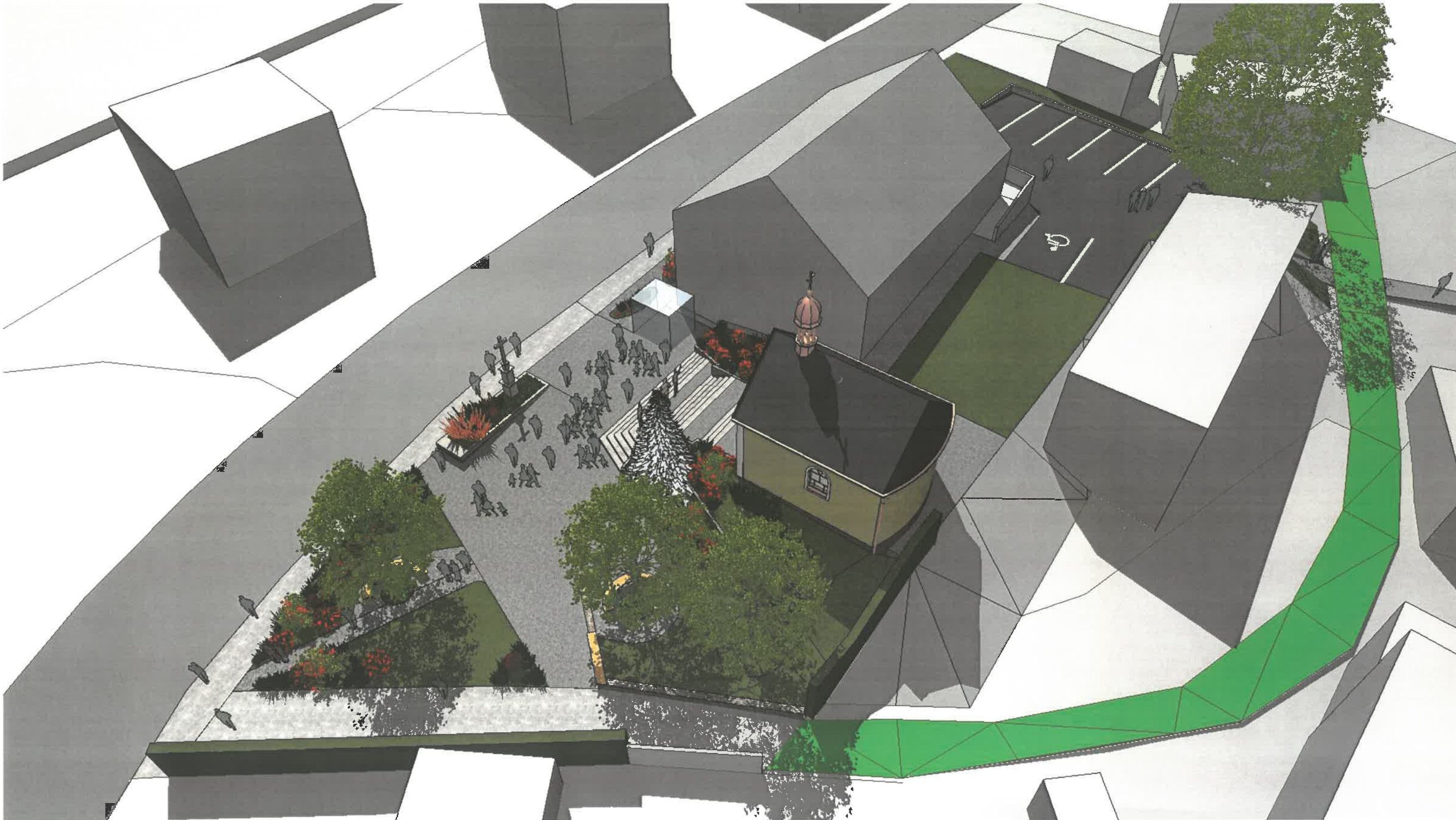


A.14

3D schéma - nahléd,

Koncept návrhu úprav okolí kaple a Obecního úřadu v Darkovicích
 Autoři: Ing. arch. Tomáš Jung, Ing. Michal Boček
 Listopad 2019

STEREOPLAN



A.15

3D schéma - nadhled,

Koncept návrhu úprav okolí kaple a Obecního úřadu v Darkovicích

Autoři: Ing. arch. Tomáš Jung, Ing. Michal Boček

Listopad 2019

STEREOPLAN



A.16

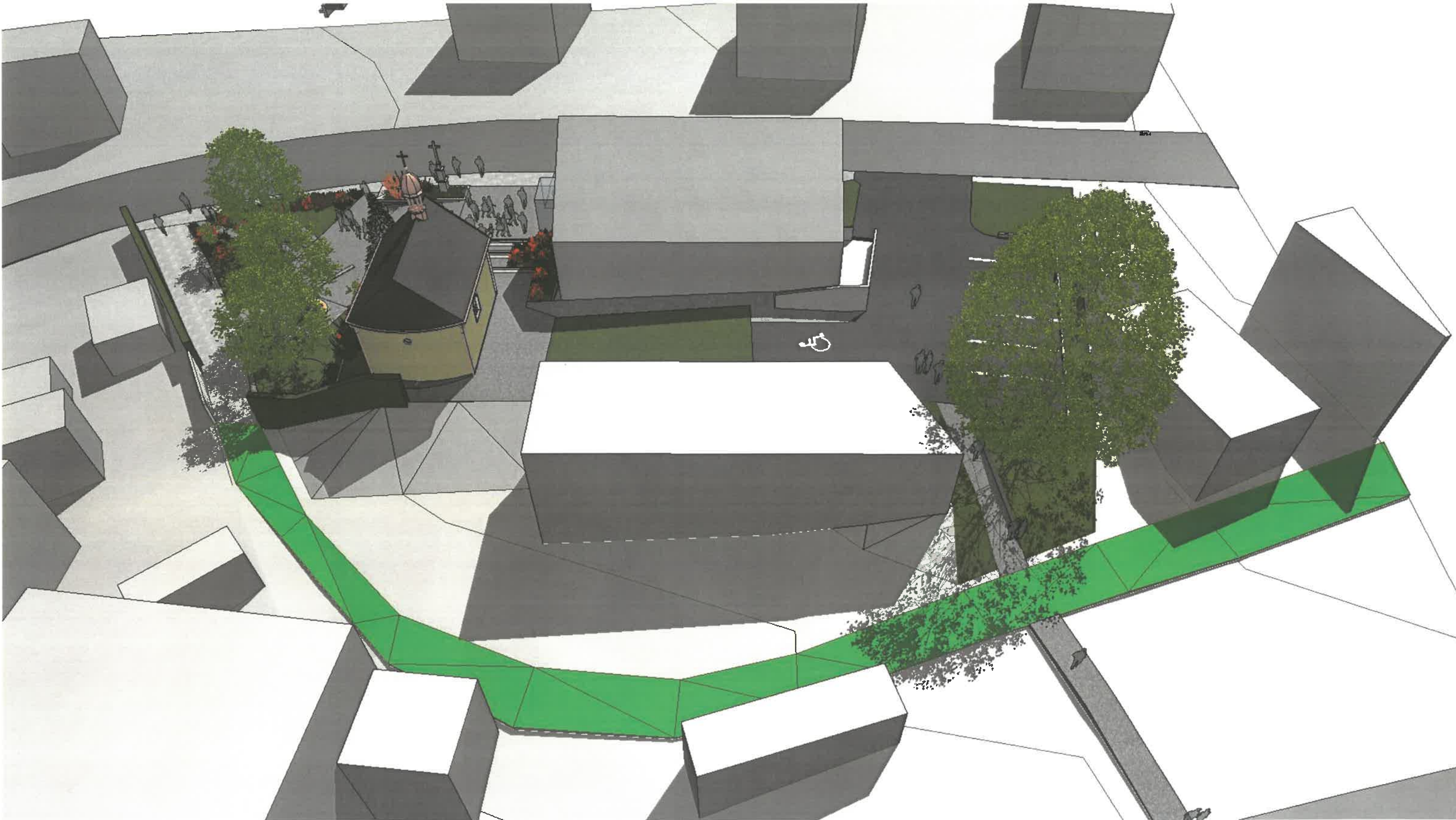
3D schéma - nahléd,

Koncept návrhu úprav okolí kaple a Obecního úřadu v Darkovicích

Autoři: Ing. arch. Tomáš Jung, Ing. Michal Boček

Listopad 2019

STEREOPLAN



A.17

3D schéma - nahléd,

Koncept návrhu úprav okolí kaple a Obecního úřadu v Darkovicích

Autoři: Ing. arch. Tomáš Jung, Ing. Michal Boček

Listopad 2019

STEREOPLAN